

# PATRONES

## Cómo descargarte los patrones

Una vez compres un modelo podrás descargarte el pdf que incluye:

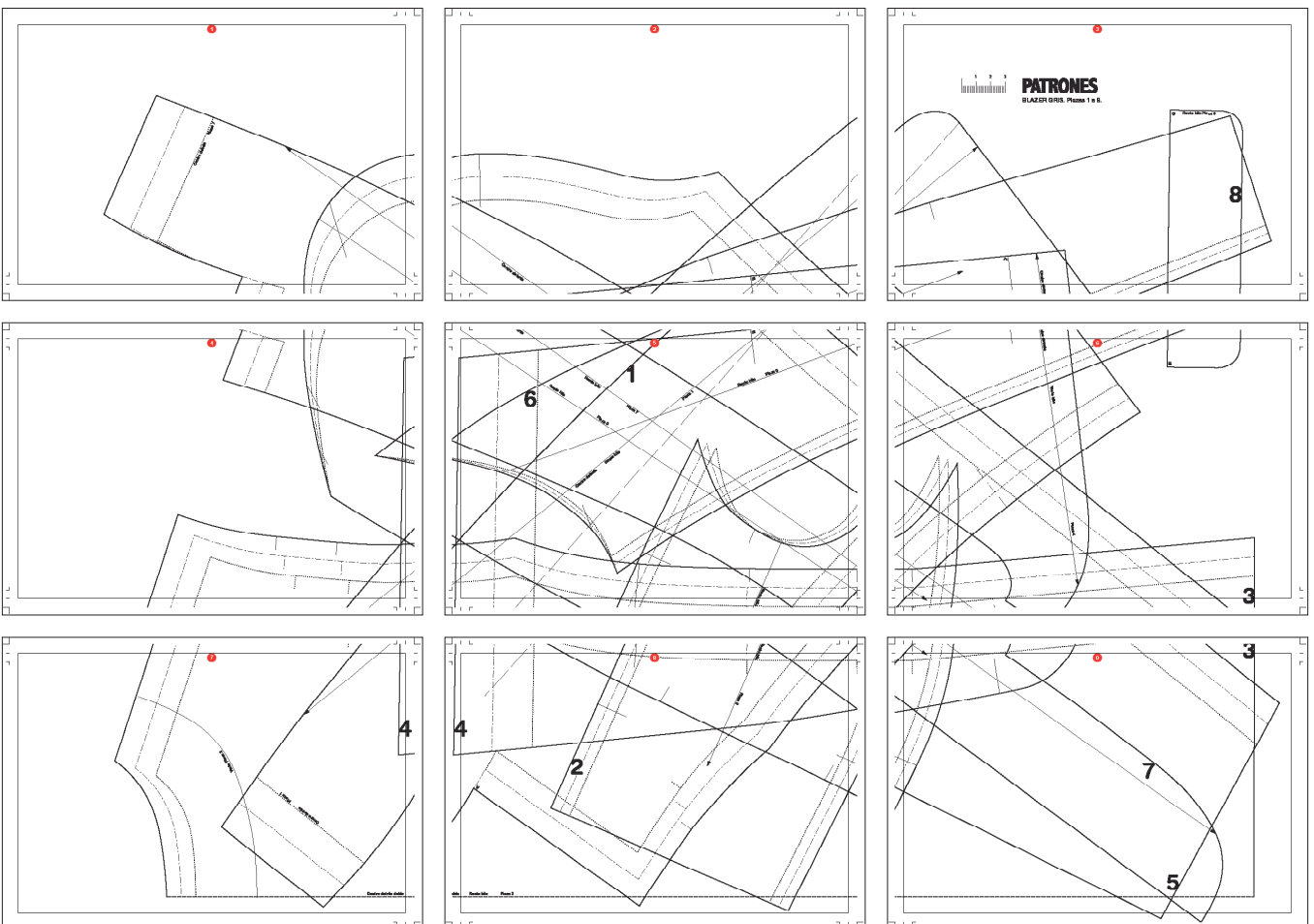
- 1.** Las instrucciones necesarias para realizarlo:
  - Material y plano de corte de tu modelo.
  - Confección de tu modelo.
- 2.** Cómo imprimir el patrón
- 3.** Cómo encontrar tu talla
- 4.** Cómo sacar el patrón
- 5.** El patrón a tamaño natural dividido en 9 páginas dinA4 horizontales, que deberás pegar para conseguir la hoja de patrón entera.

# Cómo imprimir el patrón

Sigue los siguientes pasos

- Abre el pdf con Adobe Acrobat. Si no lo tienes, puedes descargarlo gratis en: <https://get.adobe.com/es/reader>
- Ves a archivo / **imprimir** y selecciona las opciones **tamaño real y orientación horizontal**.
- Comprueba que el papel seleccionado es **DINA4**.
- Imprime. Te saldrán 2 o 3 páginas con las instrucciones (según el modelo que hayas escogido) y 9 DinA4 con el patrón, numeradas de forma correlativa.
- Comprueba que **la escala es la correcta**.
- Extiende las 9 páginas del patrón sobre la mesa, **por orden, de izquierda a derecha y de arriba a abajo**, en grupos de tres páginas, como en la imagen.
- Corta los márgenes y **pega las páginas entre si de forma que los márgenes coincidan** a la perfección.
- Tu patrón ya está listo para calcar.

Vista previa de la disposición de páginas de la hoja de patrón

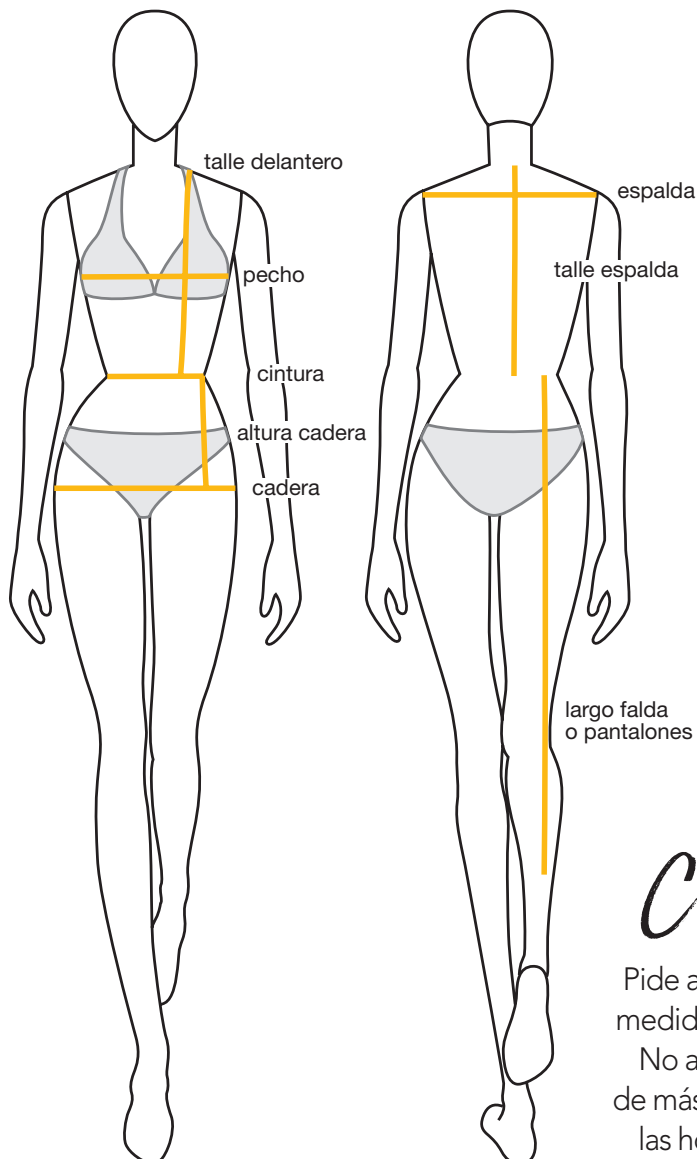


# Cómo encontrar tu talla

Aquí encontrarás las explicaciones necesarias para encontrar la talla que mejor se adapta a tu figura. Tomar las medidas bien es fundamental para elegir la talla adecuada y realizar los ajustes necesarios en los patrones. Busca la que te corresponde en la tabla de medidas. Necesitas una cinta métrica, llevar ropa ajustada o ropa interior y medirte descalza.

TABLA DE MEDIDAS

TALLA	36	38	40	42	44	46	48
Contorno pecho	80	84	88	92	96	100	104
Contorno cintura	58	62	66	70	74	78	82
Contorno cadera	86	90	94	98	102	106	110
Ancho espalda	36	37	38	39	40	42	44
Alto pecho	23,5	24	24,5	25,5	26	26,5	27,5
Altura cadera	18	18,5	19	19,5	20	20,5	21
Largo talle delante	42,5	43	43,5	44,5	45	45,5	46,5
Largo talle espalda	41	41,5	42	42,5	43	43,5	44
Tiro	63	64,5	66	67,5	69	70,5	72



## Consejo:

Pide ayuda para tomar las medidas, será más preciso.

No añadas centímetros de más, los patrones tienen las holguras necesarias.

# Cómo sacar el patrón

## TALLAS

■ Los patrones se dan en tres tallas alternas. Para conseguir las tallas intermedias, trazar una línea equidistante entre la talla anterior y la talla posterior.

■ Si los patrones están dibujados en las tallas 40-44-48 y la tuya es la 42, dibuja una línea entre las que limitan las tallas 40 y 44.

■ Si deseas la talla 50, añade la mitad del espacio que separa las líneas de las tallas 44 y 48 por el exterior de los patrones de la talla 48.

■ Si deseas la 38, añade la mitad del espacio que separa las líneas de las tallas 40 y 44 pero dibujando hacia el interior del patrón de la talla 40.

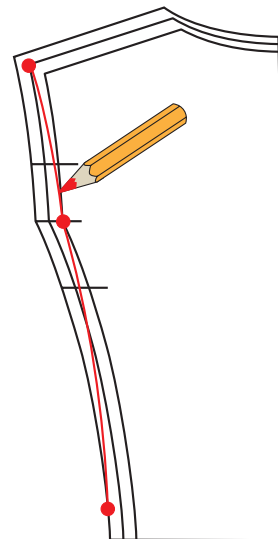
Si necesitas ampliar o reducir alguna medida en concreto (por ejemplo, tu cintura es más estrecha que la que corresponde a tu talla) puedes pasar de una talla a otra y adaptar el patrón a tus medidas reales.

■ Los patrones publicados en nuestra revista están calculados para una mujer de aproximadamente 1,65 m de estatura media.

## PLANO DE CORTE

Cada modelo lleva el plano de corte reducido a escala, donde se muestran todos los patrones del modelo elegido con números correlativos a partir del 1 y las piezas que has de dibujar (con las medidas indicadas en las instrucciones) y/o las que has de sacar del patrón, como las vistas.

■ Cuando aparezca este signo ✂ en el borde de la tela, esta se deberá cortar y encarar derecho con derecho en el mismo sentido, poniendo especial atención en géneros estampados, panas y terciopelos.



## UTILIZACIÓN DE LA HOJA DE PATRÓN

Una vez imprimidas las 9 hojas DIN A4 que formarán la hoja de patrón, debes disponerlas en orden (en horizontal, de tres en tres, de izquierda a derecha y de arriba a abajo) y pegarlas para que los márgenes coincidan.

■ En la parte superior derecha del suplemento se indica el número del modelo y el número de piezas que lo forman. Los números de cada pieza aparecen tocando la línea de la misma y en dimensión muy visible.

■ Con la orientación del plano de corte localizar todas las piezas del patrón. Repasar las líneas con un rotulador, sin olvidar los puntos de aplomo, todos los signos y las letras marcadas, que sirven para aclarar la unión de algunas piezas. Como norma general hay que unir letra con letra (A con A y F con F, por ejemplo).

■ Utilizar papel especial para patrones y calcar. Con el plano de corte comprobar que están todas las piezas y son correctas.

■ Las líneas de los patrones que sirven para las tres tallas, están dibujadas con el trazo de más grande. Las piezas superpuestas, como bolsillos, trabillas... están dibujadas con un trazo continuo y sirven para las 3 tallas.

■ Si algún patrón, por su dimensión, aparece dividido en varias partes, unirlas entre sí por la línea de unión, delimitada por asteriscos ( \*\*—\* ).

RECUADRO DE SIGNOS			
.....	Trazo talla pequeña	→	Dirección del recto hilo
— · —	Trazo talla mediana	┌	Puntos de aplomo
————	Trazo talla grande	≡	Abertura
- - - -	Doblar	┌—→	Pliegue y dirección del mismo
- - - - -	Pespunte	┌	Ojal
**—*	Línea de unión patrón (cuando no cabe entero)	┌	Cremallera
←	Centro delante y detrás cuando no coincide con el borde	▲	Botón
		○	Emplazamiento bolsillo
		└	Corchete o presilla

**IMPORTANTE:** Antes de cortar la tela, unir entre sí con cinta adhesiva las piezas que componen el medio patrón en papel y probarlo sobre la persona por si se precisaran pequeñas adaptaciones personales.

## CORTE

- Recordar que los patrones se presentan sin costuras ni dobladillos.
- Doblar la tela derecho con derecho a lo largo: recto hilo.
- Situar los patrones sobre la misma.
- Sujetar el patrón sobre la tela con alfileres, dibujar la forma del patrón marcando el contorno y los signos con la rodadera o con puntos flojos y añadir los márgenes para costuras y dobladillos.

## Consejo:

Si has de cortar el patrón dos veces (sin doblar la tela) es muy importante girarlo para obtener un lado derecho y un lado izquierdo.

